



Kose Vallavalitsus
vald@kosevald.ee
Hariduse tn 1
75101, Harju maakond, Kose vald,
Kose alevik

Teie 03.09.2025

Meie 09.09.2025 nr 7.1-2/25/14703-2

Rebase kinnistu projekteerimistingimuste eelnou kooskõlastamine märkustega

Olete esitanud Transpordiametile kooskõlastamiseks Harju maakonna Kose valla Tammiku küla Rebase kinnistu projekteerimistingimuste eelnõu (taotlus 2511002/13159, menetlus nr 503209). Kinnistu (katastritunnus 33801:001:2004) puudub puutumus riigiteega. Juurdepääs on kavandatud riigitee nr 11202 Vaida-Urge tee (edaspidi *riigitee*) km 17,88-17, 92 lõigule.

Projekteerimistingimuste taotluse kohaselt soovitakse luua eeldused üksikelamu ja abihoonete püstitamiseks.

Lähtudes ehitusseadustiku (edaspidi EhS) § 70 lg 3 ja § 99 lg 3 **kooskõlastame** projekteerimistingimuste eelnõu tingimusel, et eelnõud täiendatakse järgnevate märkustega .

1. Projekti asendiplaanile kanda ja seletuskirjas tuua välja EhS § 71 kohane tee kaitsevöönd.
2. Projektis kasutada riikliku [riikliku teeregistri](http://teeregister.riik.ee) (<http://teeregister.riik.ee>) põhiseid teede numbreid ja nimetusi.
3. Täna sel päeval puudub kinnistule juurdepääsuks registreeritud ristumiskoht. Riigitee alusele maale ulatuv ristumiskoht kuulub riigitee koosseisu, mille osas omaniku ülesandeid täidab Transpordiamet. See tähendab, et ristumiskoha rajamine on Transpordiameti haldusmenetlus. Ristumiskoha ehitamine on otseselt vajalik kinnistul ehitustegevuse elluviimiseks, sh ka ehitamise ajal transpordi ohutuks juurdepääsuks riigiteedelt ehitusalale. Eelnõu kohaselt on juurdepääs tagatud servituudiga üle Käopesa (katastritunnus 33801:001:2065) ja Vana-Kase (katastritunnus 33801:001:2003) riigiteele. Ristumiskoha kavandamisel lähtuda lisa 1 nõuetest. Ristumiskoht peab olema välja ehitatud ja Transpordiametile üle antud enne kinnistule mistahes ehitusloa kohustuslikule hoonele ehitusloa andmist. Peame vajalikuks olla ehitusloa kooskõlastamisel veendunud, et servituudialale juurdepääsutee rajamise tehnilistes küsimustes on saavutatud puudutatud maaomanikega kokkulepped ning juurdepääsutee on valmis ehitusloa elluviimiseks.
4. Joonistele kanda (ja seletuskirjas kirjeldada) kliimaministri 17.11.2023 [määruse nr 71](#) „Tee projekteerimise normid“ lisa 1 tabeli 18 ja lisa 2 joonise 8 kohased nähtavuskolmnurgad, milles ei tohi paikneda nähtavust piiravaid takistusi. Vajadusel näha ette metsa, võsa, heki, aia vm rajatise likvideerimine (EhS § 72 lg 2).
5. Projekti joonistel näidata projekteeritava alal paiknevad olemasolevad ja kavandatavad tehnoõrgud ja muu taristu. Tehnoõrke, sh kaitsevööndeid, riigitee alusele maaüksusele mitte

- kavandada. Kui kavandatakse riigiteega ristuvaid tehnovõrke, siis tuleb lahendada nende rajamine kinnisel meetodil.
- Projekti aluseks olev geodeetiline alusplaan peab olema mõõdistatud piisavas ulatuses, mis võimaldab projekti koostada ja kontrollida. Kõik projektiga kavandatu (sademeveesüsteemid, liikluslahendused vms) peab jääma mõõdistatud alusele. Nähtavuskolmnurkade kujutamiseks võib kasutada Maa-ameti väljavõtet.
 - Transpordiamet ei võta kohustusi projektiga seotud rajatiste väljaehitamiseks.

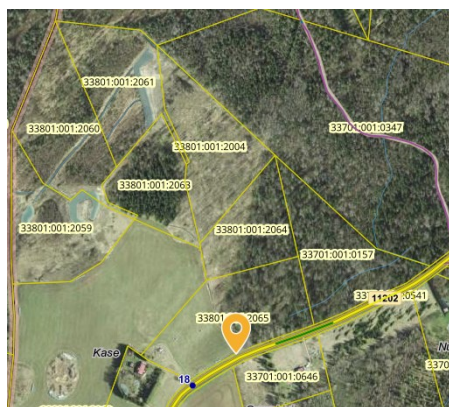
Kooskõlastus kehtib kaks aastat kirja välja andmise kuupäevast. Kui projekteerimistingimusi ei ole selleks ajaks välja antud, siis palume meid kaasata uuesti menetlusse. Lähtudes EhS § 31 lõikest 5 palume meid informeerida sellest, kui jätate ülaltoodud märkused arvestamata.

Lugupidamisega
(allkirjastatud digitaalselt)
Marek Lind
juhataja
planeerimise osakonna kooskõlastuste üksus

Lisa 1. Ristumiskoha ehitamise nõuded

Võttes aluseks ehitusseadustiku (edaspidi EhS) § 99 lg 3, määrab Transpordiamet järgmised nõuded ristumiskoha ühendamiseks riigiteega nr 11202 Vaida-Urge tee (edaspidi riigitee).

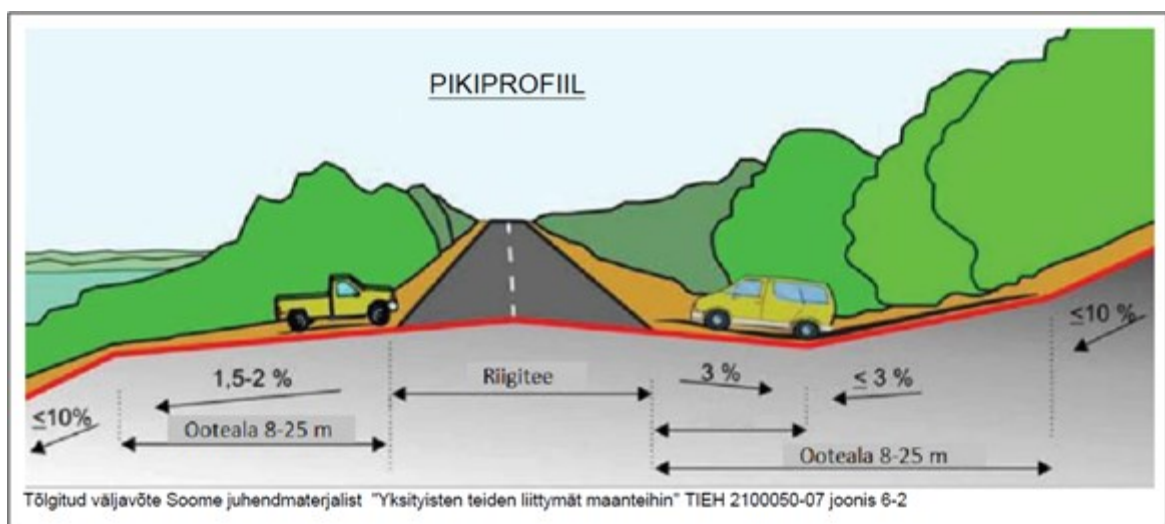
- Nõustume kinnistule juurdepääsuks ristumiskoha rajamisega riigiteega nr 11202 Vaida-Urge tee km 17,88-17,92 vahemikus (vt joonis 1).



Joonis nr 1. Ristumiskoha asukoht km 17,88-17,92

- Oleme valmis kaaluma ristumiskoha ehitamist näidislahenduse alusel. Selle eelduseks on geodeetilise alusplaani koostamine (vastavalt punkt 9) võimalike olemasolevate tehnovõrkude ja kitsenduste väljaselgitamiseks. Geodeetilise alusplaani koostamise ning meile maantee@transpordiamet.ee esitamise järgselt kaalume ristumiskoha ehitamiseks näidislahenduse väljastamist. Kui näidislahendust kasutada ei saa, tuleb koostada nõuete alusel punktis 3 nimetatud projekt. Ristumiskoha ehitamiseks (nii näidislahenduse kui projekti alusel) sõlmime huvitatud isikuga ristumiskoha ehitamise lepingu ning ehitamise kulud kannab huvitatud isik.

3. Ristumiskoha ehitamiseks tuleb koostada tee ehitusprojekt (edaspidi *projekt*) põhiprojekti staadiumis vastavalt majandus- ja taristuministri 09.01.2020 [määrusele nr 2](#) „Tee ehitusprojektile esitatavad nõuded“.
4. Projekti koostaval ettevõtjal ja/või isikul peab olema EhS kohane pädevus.
5. Projekti koostamisel juhendada kehtivatest seadustest, normdokumentidest, standarditest ja Transpordiameti [juhenditest](#), sh kliimaministri 17.11.2023 [määrusest nr 71](#) „Tee projekteerimise normid“ (edaspidi normid).
6. Projekteerimisel võtta aluseks Teeregistri andmed.
7. Ristumiskoht tuleb siduda riigitee (nr ja nimi) kilometraažiga ning kajastada projekti tiitellehel ja joonistel.
8. Seletuskirjas ja joonistel käsitleda riigitee kaitsevööndit vastavalt EhS § 71 lg 2 ning kasutada [riikliku teeregistri](#) kohaseid teede numbreid ja nimetusi.
9. Teostada projekti koostamiseks vajalikud geodeetilised uuringud vastavalt majandus- ja taristuministri 14.04.2016 [määrusele nr 34](#) „Topo-geodeetilisele uuringule ja teostusmõõdistusele esitatavad nõuded“. Lisaks määruses toodule arvestada järgnevaga.
 - 9.1. Riigitee mõõdistada vastavalt Transpordiameti juhendile „[Täiendavad nõuded topo-geodeetilisele uuringule teede projekteerimisel](#)“.
 - 9.2. Mõõdistada minimaalselt 20 m raadiuses riigitee teljest kavandatava ristumiskoha asukohal.
 - 9.3. Mõõdistusala ja uuringud peavad olema piisavad projekti koostamiseks ja kontrollimiseks.
 - 9.4. Projekti kooskõlastamiseks esitamise hetkel peab olema geodeetilise mõõdistuse sh kooskõlastuste vanus kuni üks aasta.
10. Ristumiskoha plaanilahenduse koostamisel lähtuda Transpordiameti tüüpjoonise [I](#) põhimõtetest. Pöörderaadiused määrata liikluskoosseisu kõige ebasoodsama sõiduki pöördekoridoride järgi. Kujutada pöördekoridorid joonistel.
11. Ristumiskoht projekteerida riigiteega võimalikult täisnurga all. Ristumiskoha pikikalded määrata vastavalt alltoodud joonise põhimõtetele arvestusega, et riigitee alusele maale sademeveett üldjuhul ei juhitata.



Joonis 1. Ristumiskoha pikikaldete kujundamine

12. Ristumiskoha katteks projekteerida siirdekatennd riigitee maa ulatuses. Elamute puhul soovitage kasutada juhendit „[Tüüpkatendid väikese liiklussagedusega teedele](#)“.
13. Koostada ristumiskoha ristlõige iseloomulikust kohast. Esitada katendi konstruktsioon.
14. Esitada projekti koosseisus minimaalsed kvaliteedinõuded materjalidele.
15. Projekteeritud vertikaallahendus tuleb kokku viia riigitee oleva vertikaallahendusega nii, et tagatud oleks sademevee ärajuhtimine riigitee kattel, muldkehast ja riigitee aluselt maalt.

Vajadusel projekteerida sademevee ärajuhtimiseks ristumiskoha muldkehasse truup ja rajada/puhastada kraavid äravoolu tagamiseks. Truubi vajadust või vajaduse puudumist tuleb selgitada seletuskirjas.

16. Kanda joonisele normide lisa 2 joonise 8 kohased ristumiskoha nähtavuskolmnurgad, kus ei tohi paikneda nähtavust piiravaid takistusi. Vajadusel näha ette metsa, võsa, heki, aia vm rajatise likvideerimine vastavalt EhS § 72 lõikele 2.
17. Lahendada ristumiskoha liikluskorraldus. Projektile näidata olemasolevad, likvideeritavad, projekteeritud liikluskorraldusvahendid.
18. Näha ette tööde teostamise järgselt riigiteega külgneva ala korrastamine. Seletuskirjas kirjeldada riigitee katte, muldkeha nõlvuse, teepeenarde ja haljastuse taastamine.
19. Projekt esitada kooskõlastamiseks/arvamuse avaldamiseks riigitee alusel maal paiknevate tehnovõrkude valdajatele, kõikidele puudutatud isikutele ja ametiasutustele (näiteks Keskkonnaamet), kelle seatavad tingimused võivad mõjutada ristumiskoha asukohta või lahendust.
20. Kõik ristumiskoha projekteerimise ja ehitamisega seotud kulud kannab huvitatud isik.
21. Transpordiamet ei tee haldusmenetluse mahus põhiprojektile ekspertiisi ega vastuta projekti võimalike puuduste eest riigitee alusel maal ja kaitsevööndis.
22. Ristumiskoht kuulub riigitee koosseisu ning riigitee aluse maa ulatuses täidab omaniku ülesandeid Transpordiamet.
23. Palume projekteerijal esitada projekt Transpordiametile kooskõlastamiseks maantee@transpordiamet.ee. Vormistame projekti kooskõlastuse ristumiskoha ehitamise lepinguna, mille sõlmime huvitatud isikuga.

Ülaltoodud nõuded on projekti lahutamatu osa, mis kehtivad **kaks** aastat väljastamise kuupäevast. Tähtaja möödumisel tuleb taotleda uued nõuded.

Rita Zereen
5120275, Rita.Zereen@transpordiamet.ee